

# Canon

小型照片打印机

# SELPHY CP1300

COMPACT PHOTO PRINTER

打印机使用者指南

使用说明书

中文

- 在使用本产品之前，请务必先仔细阅读本使用说明书。
- 请务必妥善保管好本书，以便日后能随时查阅(保留备用)。
- 请在充分理解内容的基础上，正确使用。

单击页面顶部的导航按钮可访问这些页面。

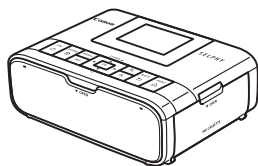
: 目录

: 之前浏览的页面

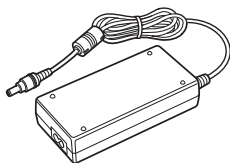


## 包装内物品

使用前，请确保打印机包装内包含以下物品。  
如有物品缺失，请与您购买打印机的零售店联系。



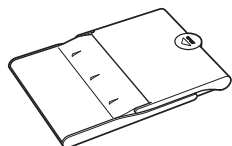
SELPHY打印机



小型电源适配器  
CA-CP200 B



电源线



纸匣  
PCPL-CP400\*



纸匣  
PCC-CP400

- 另附带印刷品。
- 彩色墨水/纸张组合需另购。

\* 包括L尺寸适配器。



## 墨水和纸张(选购)

- 要发挥最佳性能并且便于打印，请使用适用于SELPHY CP打印机的佳能原装彩色墨水/纸张组合。
- 本打印机不能使用适用于SELPHY ES系列的墨水、纸张或明信片。
- 能否购买到附件因地区而异。

彩色墨水/纸张组合			所需的纸匣
产品名称	纸张尺寸	可打印张数	
彩色墨水/纸张组合 KP-36IP(明信片)	明信片尺寸	36	纸匣 PCPL-CP400*
彩色墨水/纸张组合 RP-54(照片纸)		54	
彩色墨水/纸张组合 RP-108(照片纸)		108	
彩色墨水/纸张组合 RP-1080V(照片纸)		1080	
彩色墨水/纸张组合 KP-108IN(照片纸)		108	
彩色墨水/纸张组合 KL-36IP	L尺寸	36	纸匣 PCPL-CP400*
彩色墨水/纸张组合 KC-36IP	卡片尺寸	36	纸匣 PCC-CP400
彩色墨水/贴纸组合 KC-18IF(全页贴纸)		18	
彩色墨水/贴纸组合 KC-18IL(每页8幅贴纸)		18	
彩色墨水/贴纸组合 KC-18IS(方形贴纸)		18	




\* PCPL-CP400纸匣同时适用于明信片尺寸和L尺寸。移除L尺寸适配器即可打印明信片尺寸纸张。



## 用前须知

- 使用本产品打印的图像仅供个人使用。严禁未经授权打印版权资料。
- 本打印机的保修条款仅在该打印机的购买国家或地区适用。如果本打印机在国外出现问题，请将其送回原购买地区，再向热线中心求助。
- 虽然显示屏以非常精密的制造技术生产而成，99.99%以上的像素点均符合设计规格，但在极少数情况下，某些像素点可能会损坏或显示为红点或黑点。这不是打印机故障，不会影响打印的图像。
- 显示屏上可能贴有一层塑料保护膜，防止运输期间刮划。这种情况下，请在使用打印机前除去该塑料膜。

## 本指南编辑常规

- 在本指南中，产品称为“SELPHY”或“打印机”。
- 本指南中用图标表示SELPHY的按钮。有关详细信息，请参阅“控制部件”(12)。
- 屏幕上显示的文字或图标以方括号([ ])表示。
- ①：需要了解的重要信息
- ：有关更专业使用的注意事项和提示
- xx：相关信息页(本例中，“xx”代表页码。)
- 本指南以打印机处于默认设置为前提进行说明。
- 为方便起见，将所有支持的存储卡简称为“存储卡”。
- 为方便起见，本指南中将智能手机、平板电脑和其他兼容的设备统称为“智能手机”。



## 安全注意事项

- 为安全使用产品，请务必阅读这些注意事项。
- 请遵循这些注意事项，以防止产品使用者或他人受到损害或伤害。

**⚠ 警告** 表示有造成重伤或死亡的危险。

- 请仅使用本使用说明书中指定与产品配合使用的电源。
- 请勿拆卸或改装产品。
- 请勿使产品受到强烈撞击或震动。
- 请勿触碰任何暴露在外的内部零件。
- 如果产品出现冒烟或散发异味等任何异常情况，请停止使用。
- 请勿使用酒精、汽油或油漆稀释剂等有机溶剂清洁产品。
- 请勿弄湿产品。请勿向产品中插入异物或倒入液体。
- 请勿在可能存在可燃气体的环境中使用产品。

否则可能导致触电、爆炸或起火。

- 雷雨天气下，请勿触碰连接到电源插座的产品。

否则可能导致触电。

- 请用干布定期清理电源插头和电源插座上累积的所有灰尘。
- 请勿用湿手插拔电源插头。
- 请勿在电源插头未完全插入电源插座的情况下使用产品。
- 请勿将电源插头和端子暴露在灰尘中或者使其接触金属钉或其他金属物体。
- 雷雨天气下，请勿触碰连接到电源插座的电池充电器或交流电适配器。
- 请勿在电源线上放置重物。请勿损坏、折断或改装电源线。
- 正在使用产品时或在产品刚刚使用完毕并且仍有一定热度时，请勿用布或其他材料包裹产品。
- 请勿将产品长时间连接在电源上。
- 请勿在超出5 - 40°C范围的温度下为电池充电。

否则可能导致触电、爆炸或起火。

- 在禁止使用产品的场所，请遵循标识关闭产品。

否则可能因电磁波的影响导致其它设备发生故障，甚至可能引发意外事故。



**注意** 表示有造成伤害的危险。

- 请勿触碰产品内部的任何零件。否则可能造成伤害。
- 避免在以下场所使用、放置或存放打印机：
  - 阳光直接照射的地方
  - 温度超过40°C的地方
  - 潮湿或多尘的地方
  - 强烈震动的地方

否则可能会使打印机或适配器温度过高或损坏，从而导致触电、灼伤、其他伤害或火灾。

高温可能导致打印机或适配器变形。

**注意** 表示可能造成财产损失。

- 不使用时，请将本产品的插头从电源插座上拔下。
- 使用期间，请勿将布料等任何物品放置在产品上。使本产品长时间保持通电状态可能导致机体过热和变形，从而引起火灾。
- 即使纸张上留有大片空白，也请勿重复使用该纸张进行打印。重复使用纸张可能会发生卡纸或墨水纸与纸张粘连，从而损坏打印机。
- 请勿在打印机打印时断开电源。如果打印时意外关闭电源，请再次开启打印机，等待纸张退出。如果发生卡纸且无法将纸取出，请与零售商或热线中心联系。请勿试图强行拖出卡住的纸张，否则可能损坏打印机。
- 请勿在电动机或其他会产生强磁场的设备附近、电视机或收音机附近，或者多尘的环境中使用本打印机。否则可能会损坏打印机或导致故障。
- 请勿过度抬起显示屏。屏幕可抬起至约45°。试图进一步抬起可能会损坏屏幕。



# 有趣又有用的SELPHY功能



从存储卡或USB闪存盘打印时可用

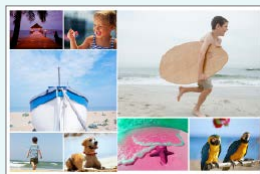


从智能手机打印时可用



从相机打印时可用

在1张纸上以混合布局打印



拼图(📖31)



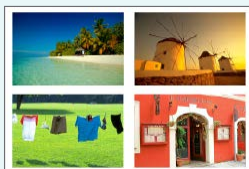
2页面布局固定尺寸打印(📖27)



索引(📖28)



2x6in 打印(📖25)



1、2、4、8-页面布局(📖39)

制作证件照片(📖35)



添加日期(📖41、📖43)



添加图像文件编号(📖41)



### 调整图像外观(📖39)



\*



### 添加边距(📖38)



\* 某些图像或在某些应用程序上可能不可用

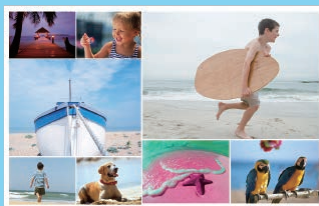
### 打印图像的特定部分(📖24)



### 从智能手机打印(📖44)



### 将多个智能手机上的图像打印到一起(📖33)



### 从计算机打印



Wi-Fi连接(📖53)



USB连接(📖62)

### 从相机打印



Wi-Fi连接(📖44)



USB连接(📖65)



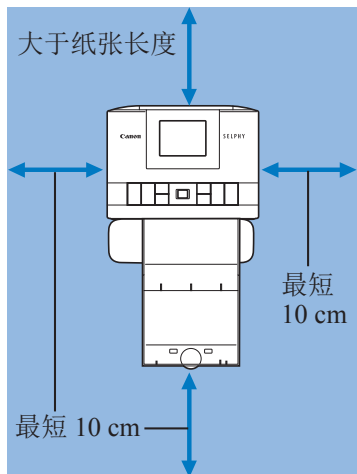


# 目录

包装内物品.....	2	从智能手机或相机进行无线打印 ...	44
墨水 and 纸张(选购).....	3	在SELPHY上设置Wi-Fi.....	44
用前须知.....	4	从智能手机打印.....	46
本指南编辑常规.....	4	从相机打印.....	49
安全注意事项.....	5	后续打印.....	50
有趣又有用的SELPHY功能.....	7	其他Wi-Fi功能.....	51
目录.....	9	从计算机通过Wi-Fi打印.....	53
选择放置SELPHY的位置.....	10	将打印机连接至接入点.....	53
部件名称.....	11	打印图像(Windows).....	58
控制部件.....	12	打印图像(Mac OS).....	60
主屏幕菜单.....	13	从计算机通过USB打印.....	62
图像选择屏幕.....	14	打印图像(Windows).....	62
初期准备.....	15	打印图像(Mac OS).....	64
放入墨盒.....	15	从相机通过USB打印.....	65
放入纸匣.....	16	故障排除.....	66
开启打印机.....	19	电源.....	66
显示语言.....	20	屏幕.....	66
支持的存储卡.....	21	打印.....	66
USB闪存盘.....	21	纸张.....	68
可打印的图像.....	21	Wi-Fi.....	69
选择并打印图像(基本打印).....	22	错误信息.....	71
选项.....	24	附录.....	72
[更多打印选项]功能.....	25	在没有电源插座的情况下打印.....	72
2x6in 打印.....	25	存放打印件.....	74
2页面布局固定尺寸打印.....	27	打印后的操作.....	74
索引打印.....	28	规格.....	75
DPOF打印.....	29	操作和维护.....	78
重新打印.....	30	Wi-Fi(无线LAN)注意事项.....	80
[拼图打印]功能.....	31		
打印存储卡上的图像.....	31		
打印智能手机上的图像.....	33		
[证件照片]功能.....	35		
[设置]功能.....	37		
打印设置.....	37		
打印机设置.....	42		



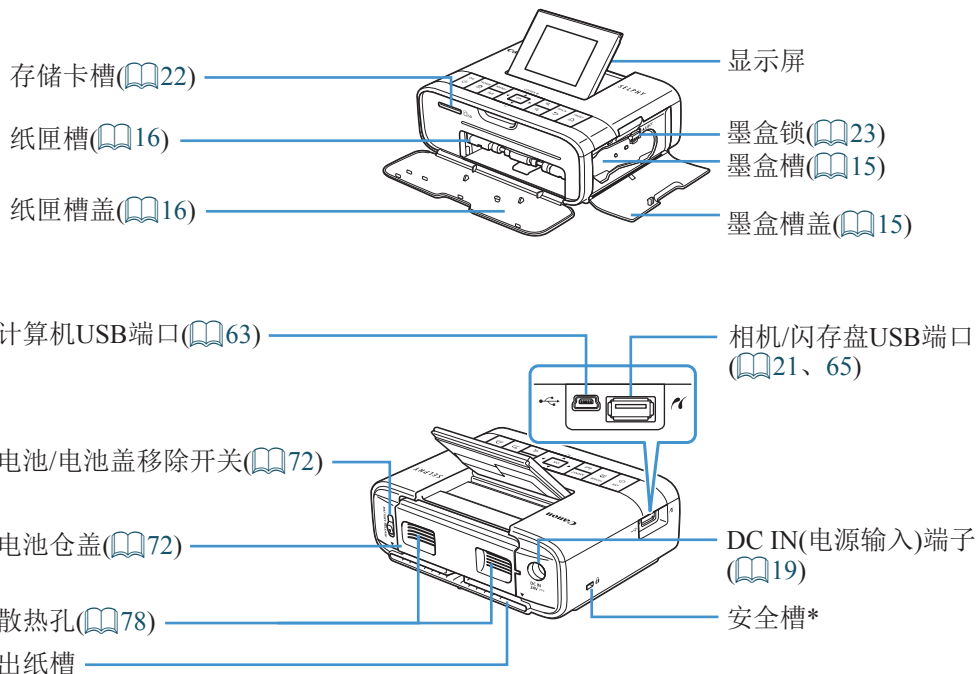
## 选择放置SELPHY的位置



- 将打印机放在桌面或其他平坦、稳定的表面上。请勿将打印机放在不稳定或倾斜的表面上。
- 在SELPHY后面留出一些空间，以供纸张在打印时暂时伸出。



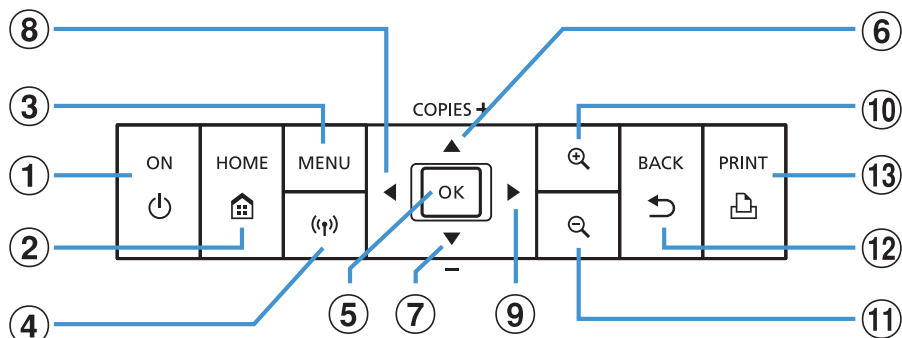
## 部件名称



\* 可在此插槽上安装安全保护缆锁，例如Kensington安全锁。



## 控制部件



本指南使用的图标	名称	功能
-	显示屏	显示图像、设置屏幕或错误信息(📖71) 可抬起约45°
① <🔌>	电源按钮	打开或关闭SELPHY(📖19)
② <🏠>	主屏幕按钮	显示主屏幕(📖13)
③ <MENU>	菜单按钮	显示选项屏幕和旋转剪裁框
④ <(i)>	Wi-Fi按钮	启用/关闭Wi-Fi, 并显示要连接的设备(📖50)
⑤ <OK>	确定按钮	确认选择的项目
⑥ <▲>	上/+按钮	指定打印份数或选择设置项目 按住以5为增量增加或减少数值
⑦ <▼>	下/-按钮	指定打印份数或选择设置项目 按住以5为增量增加或减少数值
⑧ <<<>	左按钮	切换图像、更改设置值
⑨ <>>>	右按钮	如果图像超过5张, 按住以向前或向后跳转5张图像
⑩ <🔍+>	放大按钮	放大、切换显示模式或放大剪裁框
⑪ <🔍->	缩小按钮	切换显示模式、缩小剪裁框
⑫ <↶>	返回按钮	恢复上一个屏幕、取消打印(📖23)
⑬ <🖨️>	打印按钮	开始打印(📖22)



## 主屏幕菜单

按<🏠>按钮显示主屏幕菜单。



① 选择并打印	选择图像、指定打印份数并打印。
② 更多打印选项	以多种方式打印，例如打印索引或重新打印之前打印过的图像。
③ 拼图打印	以自动选择的尺寸将存储卡或智能手机中的图像打印到一起。
④ 证件照片	打印用于护照或其他文件的证件照片。
⑤ Wi-Fi设置	设置Wi-Fi连接。
⑥ 设置	设置打印或其他打印机操作。

按<▲><▼><◀><▶>按钮选择菜单，然后按<OK>按钮。



## 图像选择屏幕

这是主屏幕上的[选择并打印]图像选择屏幕。

其他菜单的图像选择屏幕会略有不同。

文件编号 ————— 当前图像的拍摄日期



布局示例  
选中图像时变暗  
(拼图打印除外)

当前图像的打印份数

总打印份数

按<MENU>按钮后的屏幕

按<OK>按钮后的屏幕

## 切换显示模式

要放大显示，请按<+>按钮。同时还会出现打印范围指示框。按<->按钮可一次性查看9张图像。

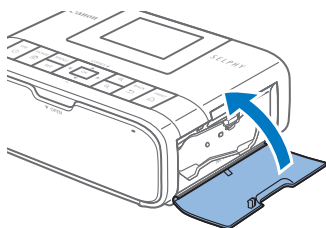
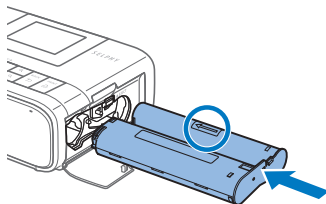
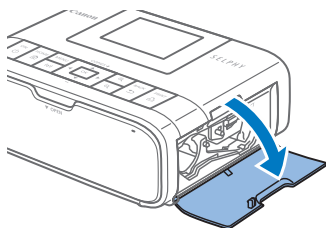
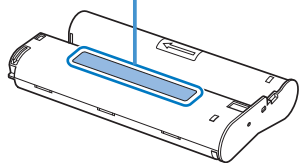


## 初期准备

请根据打印需求准备墨盒和纸匣(图3)。

### 放入墨盒

尺寸标签



#### 1 检查墨盒尺寸。

- 确保墨盒尺寸符合要使用的纸张的尺寸。

#### 2 打开墨盒槽盖。

#### 3 放入墨盒。

- 按照墨盒上箭头所示方向将墨盒插入打印机，直至其发出咔嚓声锁定到位。

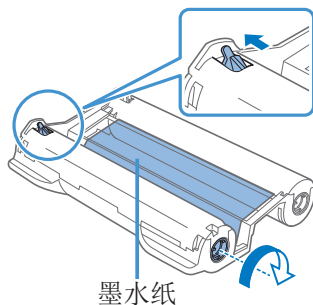
- 关闭墨盒槽盖。



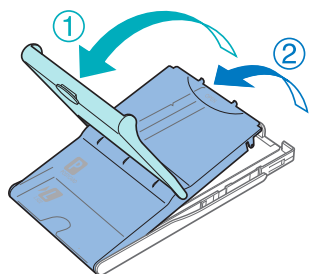
- 请勿触碰墨水纸。
- 避免使墨水纸沾染灰尘。
- 请勿重复使用墨盒。



- 如果墨水纸松弛，请轻轻转动链轮将其拉紧。
- 对于底部有锁的墨盒，在转动链轮拉紧墨水纸时，请按该锁(如图所示)将其松开。

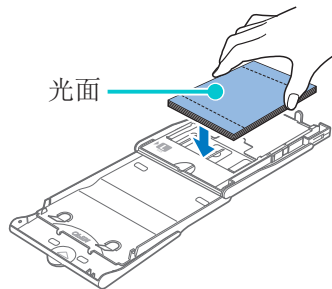


## 放入纸匣



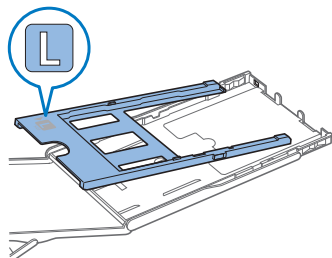
### 1 打开盖子。

- 共有2层盖子。首先打开外盖①，然后打开内盖②。

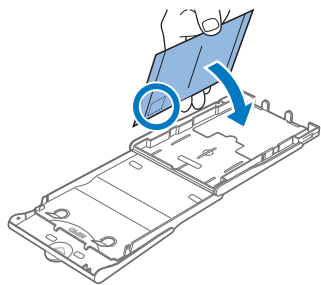


### 2 放入纸张。

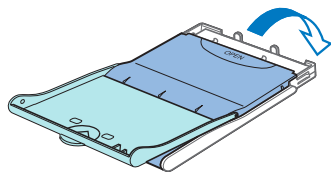
- 将纸匣纸从袋中取出，除去纸张上的保护纸，将所有纸张(18张)放入纸匣。
- 放入19张或更多的纸张可能会损坏打印机或导致故障。
- 如图所示握住纸张，将纸张的光面朝上，放入纸匣。
- 使用PCPL-CP400纸匣在明信片尺寸的纸张上进行打印时，请在放入纸张之前按照图示取下适配器。





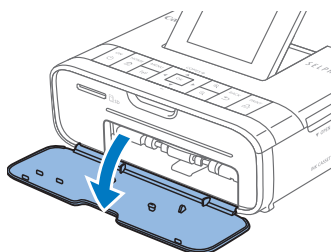


- 如果要打印带有邮票粘贴处的明信片，放入纸张时，应使邮票粘贴处朝向图中所示的方向。

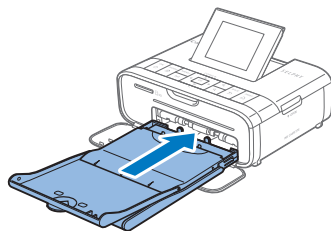


### 3 关闭内盖。

- 牢牢关闭内盖，直至其发出咔嗒声锁定到位。
- 打印期间使外盖保持打开状态。



### 4 打开纸匣槽盖。

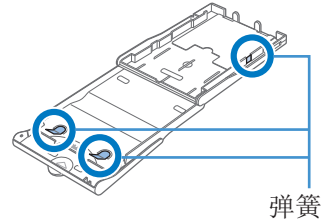


### 5 放入纸匣。

- 确保外盖已打开(📖16)，并将纸匣完全插入槽内。(滑入槽内约2 cm。)

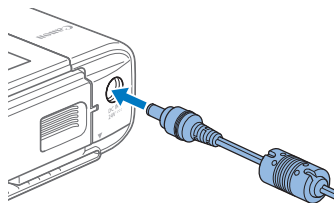


- 请勿进行以下操作，否则可能会损坏打印机或导致故障。
  - 放入纸张时，纸张的光面和背面颠倒
  - 打印前，在孔线处弯折纸张或裁切纸张
  - 使用标签上表面已脱落或部分掀起的标签纸
  - 打印前在纸张上书写
  - 重复使用纸张，例如打印在空白部分(📖6)
- 请勿触碰纸匣的弹簧。  
意外弯折弹簧可能会阻碍有效送纸。
- 请注意，卡片尺寸纸匣的顶部中心连接着1个弹簧。
- 避免触碰或摩擦纸张的打印面(光面)。请勿用湿手拿放纸张，并且不要让纸张沾上灰尘。污物或湿气可能会导致打印后出现条带、影响打印质量或损坏打印机(📖6)。

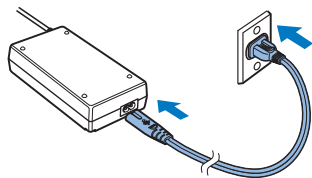




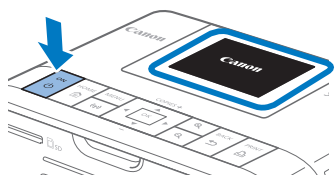
## 开启打印机



**1** 将适配器线插入SELPHY。



**2** 连接电源线。



**3** 开启SELPHY。

- 按住<⏻>按钮，直至显示“Canon”，然后释放<⏻>按钮。
- 显示主屏幕(📖13)。



- 要关闭SELPHY电源，请再次按住<⏻>按钮，直至显示的屏幕改变。

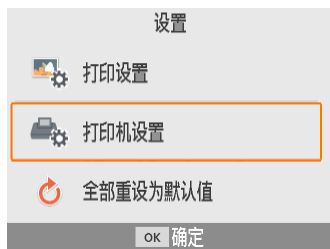


# 显示语言

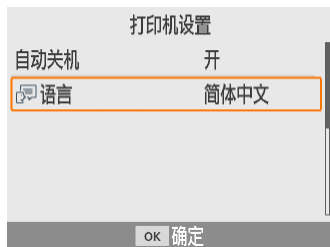
更改菜单和信息的显示语言。



- 1 选择[设置]，然后按<OK>按钮。
  - 在主屏幕，按<▲><▼><◀><▶>按钮选择[设置]，然后按<OK>按钮。



- 2 选择[打印机设置]，然后按<OK>按钮。



- 3 选择[语言]，然后按<OK>按钮。

- 4 选择语言。
  - 选择语言，然后按<OK>按钮。
  - 按<⏠>按钮返回主屏幕。




## 支持的存储卡

### 无需使用适配器

- SD存储卡
- SDHC存储卡
- SDXC存储卡 

### 需要使用适配器(选购)

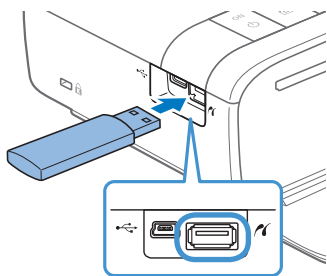
- miniSD存储卡
- miniSDHC存储卡 
- microSD存储卡
- microSDHC存储卡
- microSDXC存储卡



- 对于需要使用适配器的存储卡，请务必先将存储卡插入适配器，然后再将适配器插入卡槽。  
如果在没有使用适配器的情况下误将存储卡插入卡槽，则可能无法从打印机中取出存储卡。
- 请使用在照片拍摄设备中格式化过的存储卡。通过计算机格式化的存储卡上记录的图像可能无法识别。

## USB闪存盘

USB闪存盘(选购)上的图像与存储卡上的图像打印方式相同。



- 取出任何已插入的存储卡。
- 如图所示插入USB闪存盘。

## 可打印的图像

可使用SELPHY打印符合Exif标准的JPEG图像。

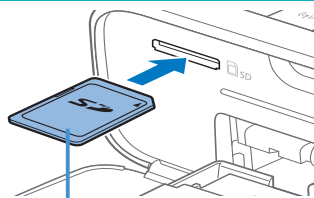


- 经计算机编辑的图像，或长边超过9,600像素的图像可能无法正常显示或正确打印。



## 选择并打印图像(基本打印)

按照如下方法从存储卡选择图像并打印。



标签面



### 1 将存储卡插入卡槽。

- 按照图示方向插入存储卡，直至其发出咔嚓声并锁定到位。
- 要取出存储卡，请将其向里推动直至其发出咔嚓声，然后慢慢松开。
- 显示[选择并打印]图像选择屏幕。

### 2 选择图像。

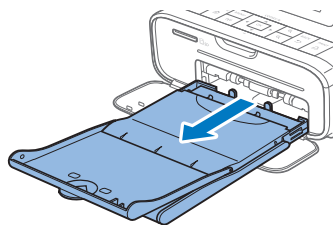
- 按<◀><▶>按钮选择要打印的图像。

### 3 选择打印份数。

- 按<▲><▼>按钮指定打印份数。
- 要同时打印其他图像，请重复步骤2 - 3。
- 按<OK>按钮。显示[预览]屏幕。要调整显示的设置，请按<MENU>按钮并更改[打印设置]屏幕上的设置(37)。

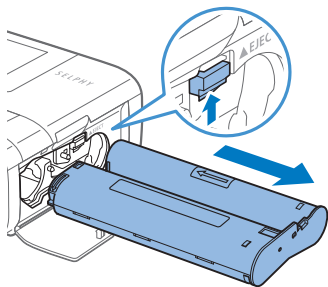
### 4 打印。

- 按<🖨️>按钮开始打印。
- 打印期间，纸张会在SELPHY后面进出若干次。在打印完成并且打印件排出至纸匣之前，请勿触碰纸张。
- 请勿在纸匣的出纸区域堆积19张或更多的打印件。



## 5 根据需要添加更多纸张。

- 如果有信息提示纸张已用尽，请直接卸下纸匣，而不必关闭电源。
- 向纸匣中添加更多纸张，然后重新将纸匣插入SELPHY中(📖16)。



## 6 根据需要更换墨盒。

- 如果有信息提示墨水已用尽，请直接打开墨盒槽盖，而不必关闭电源。
- 要卸下墨盒，请按图示方向移动锁扣。插入新墨盒(📖15)。



- 打印期间或在开启打印机后立即听到打印机操作音时，请勿拉出纸匣、打开墨盒槽盖或取出存储卡。否则可能损坏打印机。
- 要在打印过程中取消打印，可随时按下<↶>按钮。不能通过按<🔌>按钮来取消打印，如果断开电源，可能会损坏打印机。



## 选项

在图像选择屏幕中，可按日期查看图像并剪裁所选图像。



- 在步骤2的图像选择屏幕中按<MENU>按钮。
- 选择项目，然后按<OK>按钮。
- 关闭SELPHY或取出存储卡后，所有选项菜单设置都将重置。

## 选择全部图像

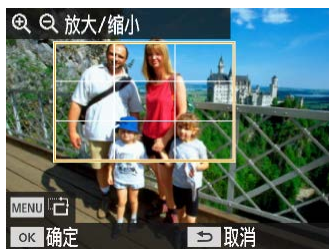
一次性选择存储卡或USB闪存盘上的所有图像(最多5,000张图像)。以1为增量增加每张图像的打印份数(总数最多为99份)。

## 按日期查看图像

要查看特定日期拍摄的照片，请在屏幕上选择日期并按日期查看。如果图像很多，这有助于找到想要打印的图像。

## 剪裁

在图像选择屏幕中显示剪裁框。仅打印剪裁框内的区域。



### 1 调整要剪裁的图像区域。

- 要使剪裁框在纵向和横向间切换，请按<MENU>按钮。
- 要移动剪裁框，请按<▲><▼><◀><▶>按钮。
- 要放大剪裁框，请按<⊕>按钮；要缩小剪裁框，请按<⊖>按钮。

### 2 确认设置。

- 要确认剪裁区域并返回图像显示屏幕，请按<OK>按钮。



- 选项菜单中的[调整剪裁]可调整剪裁区域，[重置剪裁]可重置剪裁设置。





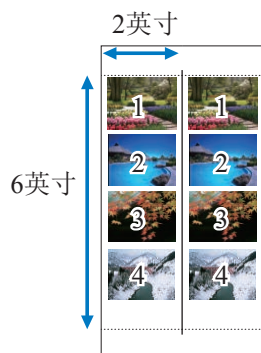
## [更多打印选项]功能

对于存储卡或USB闪存盘上的图像，主屏幕上的[更多打印选项]中的索引打印、重新打印和其他功能均可用。



- 将装有纸张的纸匣和墨盒插入SELPHY (图15)。
- 选择[更多打印选项]，然后按<OK>按钮。

## 2x6in 打印



在明信片尺寸的纸张上2×6英寸的区域内打印2组图像，每组最多4张图像。



- 1 选择[2x6in 打印]，然后按<OK>按钮。



2 根据需要调整设置，然后按<OK>按钮。



3 选择图像。

- 最多选择4张图像，每张图像数量为“1”。



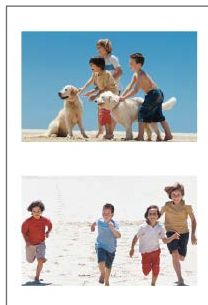
- 按<OK>按钮。显示[预览]屏幕。

4 打印。

- 按<🖨️>按钮开始打印。

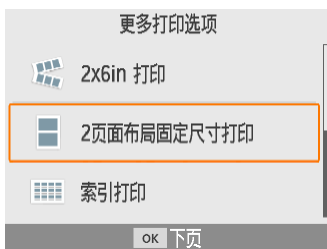


## 2页面布局固定尺寸打印

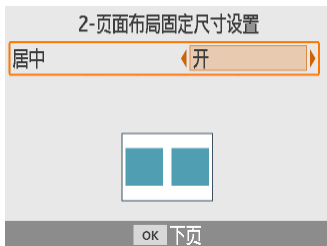


可在1张L尺寸或明信片尺寸的纸张上同时打印2张卡片尺寸的图像(图3)。

沿各角的剪切标记修剪为卡片尺寸。



**1** 选择[2页面布局固定尺寸打印], 然后按<**OK**>按钮。



**2** 根据需要调整设置, 然后按<**OK**>按钮。




**3** 选择图像。

- 选择2张图像, 每张图像数量为“1”。



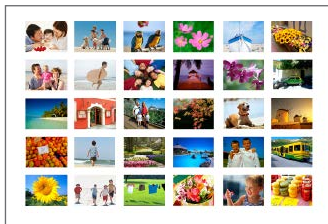
• 按<**OK**>按钮。显示[预览]屏幕。

**4** 打印。

- 按<>按钮开始打印。

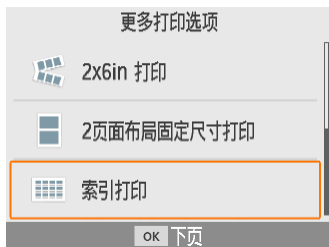


## 索引打印



索引打印将在1张纸上包含所有已选图像。根据纸张尺寸，每张纸上图像的数量有所不同。

**1** 选择[索引打印]，然后按<OK>按钮。



**2** 选择图像。

- 按<▲>按钮在数量框勾上复选标记。



- 按<OK>按钮。显示[预览]屏幕。

**3** 打印。

- 按<🖨️>按钮开始打印。





## DPOF打印

当插入包含在相机上设置的打印信息的存储卡时，将显示[剩余DPOF图像/打印图像?]。要查看相机上设置的打印信息，请按<OK>按钮。



### 打印。

- 要调整显示的设置，请按<MENU>按钮并更改[打印设置]屏幕上的设置(📖37)。
- 按<🖨️>按钮一次性打印所有指定图像。



- 如果插入了包含在相机上设置的打印信息的存储卡，也可以通过选择[DPOF打印]并按<OK>按钮显示该屏幕。



## 重新打印

打印机会对使用[选择并打印]和[证件照片]，以及[更多打印选项]中的[2x6in打印]、[2页面布局固定尺寸打印]和[索引打印]打印的照片进行记录。通过这些记录中选择，可再次打印图像。



**1** 选择[重新打印]，然后按<OK>按钮。




**2** 选择已打印的图像。

- 选择1张已打印的图像重新打印。



- 按<OK>按钮。显示[预览]屏幕。请根据需要指定打印份数。

**3** 打印。

- 按<>按钮开始打印。



- 关闭打印机电源或取出存储卡或USB闪存盘将清除打印历史记录。
- SELPHY最多在打印历史记录中存储10个项目。
- 为已打印的数据(每张照片)创建记录。



## [拼图打印]功能

使用主屏幕上的[拼图打印]使图像自动在1张纸上以不同尺寸排列。



- 将墨盒和纸匣(装有除卡片尺寸以外的任何种类的纸张)放入SELPHY(📖15)。



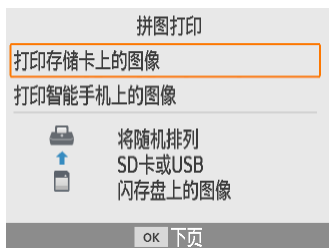
- 对于纵横比小于3:1的图像，拼图打印不可用。

## 打印存储卡上的图像

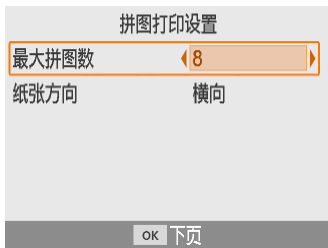
按照如下步骤使用拼图打印打印存储卡或USB闪存盘上的图像。



- 1 选择[拼图打印]，然后按<OK>按钮。



- 2 选择[打印存储卡上的图像]，然后按<OK>按钮。



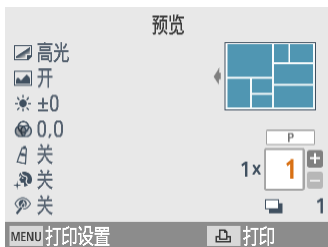
### 3 根据需要调整设置，然后按<OK>按钮。

- 要对最多8张图像使用拼图打印，请将[最大拼图数]设置为[8]，如果是9 - 20张图像，将其设置为[20]。



### 4 选择图像。

- 按<▲>按钮在数量框勾上复选标记。



- 按<OK>按钮。显示[预览]屏幕。
- 按<▲>，可指定打印份数。

### 5 打印。

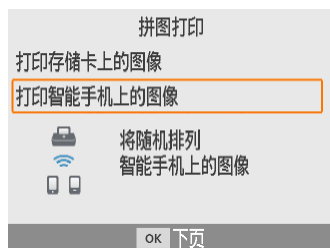
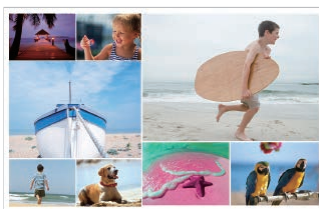
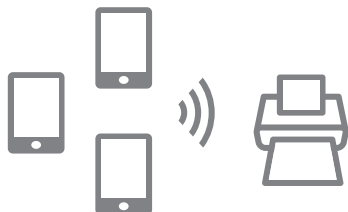
- 按<🖨️>按钮开始打印。
- 即使要打印的图像少于在[最大拼图数](8或20)中设置的最大值也可打印，并且如果所选的图像数量超过这个数值，将使用第2张纸进行拼图打印。如果在2张纸上进行拼图打印，每张纸上将打印所选图像数量的一半。





## 打印智能手机上的图像

按照如下步骤通过Wi-Fi使用拼图打印打印智能手机上的图像。在1张纸上最多可同时打印8张来自多个智能手机的图像。

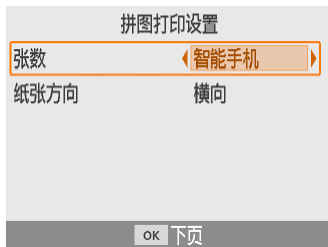


### 1 设置Wi-Fi连接。

- 按照“在SELPHY上设置Wi-Fi” (📖44) 的步骤设置Wi-Fi连接。

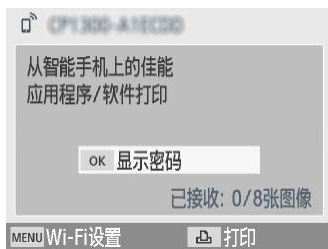
### 2 在主屏幕上选择[拼图打印]，然后按<OK>按钮。

### 3 选择[打印智能手机上的图像]，然后按<OK>按钮。



#### 4 根据需要调整设置，然后按<OK>按钮。

- 要为每个提供图像的智能手机各打印1份，请将[张数]设置为[智能手机]。



#### 5 从智能手机发送图像(📖46)。

- 要连接至SELPHY，请在智能手机上选择SELPHY屏幕顶部显示的SSID(网络名称)。按<OK>按钮显示密码。
- 启动Canon PRINT Inkjet/SELPHY，选择图像并进行打印。现在，SELPHY可接收图像用于拼图打印。

#### 6 打印。

- 8张图像接收完毕后即可自动打印。
- 也可以在8张图像接收完毕前按<🖨️>按钮开始打印。



## [证件照片]功能

使用主屏幕上的[证件照片]可将存储卡或USB闪存盘上的图像作为证件照片打印。



- 将墨盒和纸匣(装有除卡片尺寸以外的任何种类的纸张)放入SELPHY (15)。



- 1 选择[证件照片], 然后按<**OK**>按钮。



- 2 选择尺寸。

- 可以从以下3种尺寸中选择。

[自定义]	打印前指定长边和短边的长度。
[标准]	打印符合ICAO国际标准的图像。
[双尺寸]	打印2种尺寸: 50×50 mm和45×35 mm。

- [自定义]: 在[长边]中选择长边的长度, 然后选择[短边]的长度。[短边]选项将根据[长边]长度自动更新。
- 在[尺寸]屏幕, 可以限制[自定义]显示的尺寸, 从而仅显示最常用的尺寸。



### 3 选择图像。

- 按<▲>按钮在数量框勾上复选标记。
- 使用[自定义]和[标准]尺寸时，可以打印2种不同的图像。

- 按<OK>按钮。显示[预览]屏幕。

### 4 打印。

- 按<🖨️>按钮开始打印。





## [设置]功能

在主屏幕上的[设置]中，可更改显示在[预览]屏幕上的打印设置，调整其他SELPHY设置，并恢复默认设置。



- 选择[设置]，然后按<OK>按钮。

## 打印设置

可更改若干打印设置。设置适用于所有相关打印，因此无需对每张图像进行设置。

请注意，关闭打印机后，除[打印点以防止重复使用]外，将恢复默认设置。



- 1 选择[打印设置]，然后按<OK>按钮。



- 将显示左侧屏幕。
  - 在[预览]屏幕上也可显示这些打印设置。(不适用于当前打印功能的设置显示为灰色且无法调整。)
- 2 选择要更改的项目并按<OK>按钮。



## 打印光泽效果



### 光泽效果示例



[高光]



[样式1]



[样式2]



[样式3]

- 通过在打印件表面添加细微的纹理，可以减弱高光光泽效果。

高光(默认)	打印具有高光表面光泽效果的打印件。
样式1	应用略微粗糙的表面样式，以减弱高光光泽效果。
样式2	应用精细表面样式，以减弱高光光泽效果。
样式3	应用精细网格状表面样式，以减弱高光光泽效果。

## 边距



- 打印有边距或无边距图像。
- 选择[有边距]可以打印整个图像。
- 无边距(默认)/有边距



## 页面布局



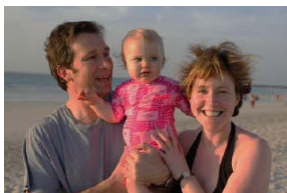
- 选择每张纸上要打印的图像张数。
- 使用彩色墨水/贴纸组合KC-18IL(每页8幅贴纸, 3)时, 请指定[8-页面布局]。

1-页面布局(默认)	在每张纸上打印1张图像	4-页面布局	在每张纸上打印4张图像
2-页面布局	在每张纸上打印2张图像	8-页面布局	在每张纸上打印8张图像

## 背景颜色

- 指定图像周围的颜色。
- 设置的效果显示在[预览]屏幕右上角的布局图示中。
- 白色(默认)/黑色

## 图像优化



- 自动修正亮度和对比度以适应每张图像。
- 开(默认)/关

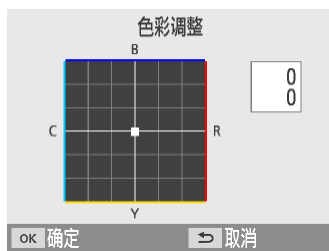
## 亮度



- 在-3至+3的范围内调整图像亮度。
- 选择更大的正值可以使图像更亮, 而选择更大的负值则可以让图像更暗。



## 色彩调整



- 在0 - 3的范围内调整红色、蓝色、青色和黄色(R/B/C/Y)的级别。例如，增加R级别会降低C级别(互补色)。
- 按<▲><▼><◀><▶>按钮选择值，然后按<OK>按钮确认选择。

## 我的色彩

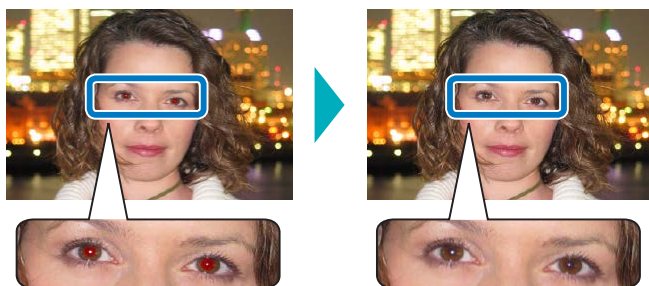
- 选择特殊色调打印具有独特效果的照片，或者选择旧照片模式或黑白模式打印照片。

关(默认)	-	正片效果	颜色饱和、自然，如同使用正片获得的效果
鲜艳模式	使用较高的反差和颜色饱和度，获得鲜艳的打印效果	旧照片模式	旧照片色调
中性模式	使用较低的反差和颜色饱和度，获得柔和的打印效果	黑白模式	黑白色

## 平滑皮肤

- 使肌肤显得光滑亮丽。
- 关(默认)/开

## 校正红眼



- 校正存在红眼现象的图像。
- 关(默认)/开





## 日期



02/02/2017

- 在打印时添加相机拍摄日期。
- [模糊显示]使文字从正面不易察觉，但是从一定角度可以看到。
- 关(默认)/突出显示/模糊显示



- 在已由相机标记日期的图像上，要避免出现第二个日期，请选择[关]。

## 文件编号

- 打印的图像上有文件编号。
- [模糊显示]使文字从正面不易察觉，但是从一定角度可以看到。
- 关(默认)/突出显示/模糊显示

## 打印点以防止重复使用

- 在边缘打印点以防止意外重复使用纸张。
- 开(默认)/关



- 即使纸张上留有大片空白，也请勿重复使用该纸张进行打印。否则可能会损坏打印机或导致故障。



## 打印机设置

也可更改控制SELPHY操作的若干设置。即使关闭SELPHY的电源或取出存储卡，也会保留该设置。



**1** 选择[打印机设置]，然后按<OK>按钮。

- 将显示左侧屏幕。



**2** 选择要更改的项目并按<OK>按钮。

### 证件照片优先

- 在打开SELPHY电源后、插入存储卡时以及打印后，会自动显示“证件照片设置”屏幕(📖35)。
- 该设置设置为[关]时，将改为显示[选择并打印]屏幕(📖22)。
- 关(默认)/开

### 保留打印设置

- 即使关闭打印机电源，也会保留边距(📖38)和页面布局(📖39)设置。
- 可以为“边距”和“页面布局”单独设置此选项。
- 关(默认)/开



## 日期格式



02/02/2017



2017/02/02

- 在添加日期(📖41)时，请根据需要调整日期格式。
- 年/月/日、月/日/年或日/月/年(默认)

## 自动关机

- 如果在约5分钟内没有任何操作，SELPHY将自动关闭。
- 开(默认)/关



- 在这些情况下，SELPHY不会自动关闭。
  - 连接其他设备时
  - 启用Wi-Fi时
  - 显示错误信息时

## 语言

更改菜单和信息的显示语言(📖20)。



## 从智能手机或相机进行无线打印

可通过Wi-Fi从智能手机或相机发送图像进行打印。

在没有接入点的地方，[直接连接]可将SELPHY作为简易接入点，用于无线连接智能手机或相机并进行打印。

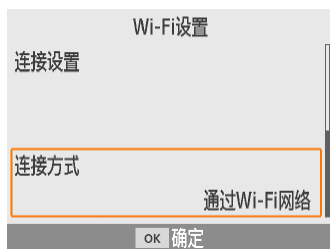
- 取出任何插入的存储卡或USB闪存盘。
- 将装有纸张的纸匣和墨盒插入SELPHY(📖15)。

### 在SELPHY上设置Wi-Fi

要通过Wi-Fi从智能手机或相机进行打印，请在SELPHY上设置Wi-Fi。



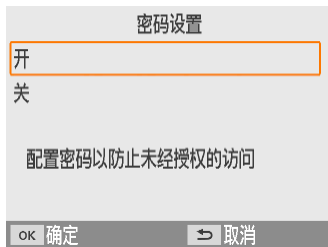
**1** 选择[Wi-Fi设置]，然后按<OK>按钮。



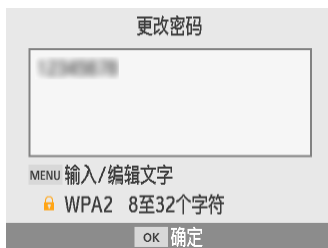
**2** 选择[连接方式]，然后按<OK>按钮。



3 选择[直接连接]，然后按<OK>按钮。

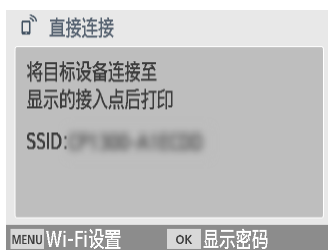


4 选择[开]，然后按<OK>按钮。



5 更改密码。

- 显示当前密码。根据需要更改密码，然后按<OK>按钮。
- 按<MENU>按钮访问输入屏幕。



- 将显示左侧屏幕。
- 直接连接设置完成后即可用于后续连接。



- 还可以通过接入点将SELPHY连接至智能手机或相机(📖53)。



## 从智能手机打印



可使用专用应用程序从智能手机进行打印。也可以通过AirPrint或Mopria进行打印。

## 从专用应用程序打印



### 1 下载并安装Canon PRINT Inkjet/SELPHY。

- 对于iPhone或iPad，请从App Store下载，对于Android 智能手机，请从Google Play或佳能中国主页([www.canon.com.cn](http://www.canon.com.cn))中指引的网站检索下载。

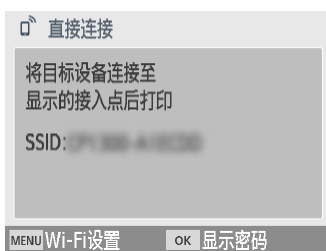
### 2 从智能手机连接至SELPHY。

- 在智能手机的Wi-Fi设置中，选择SELPHY上显示的SSID(网络名称)并输入密码。

### 3 打印。

- 启动Canon PRINT Inkjet/SELPHY，选择图像并进行打印。
- 开始打印后，将显示[处理中]。
- 此屏幕显示期间，请勿断开设备连接或关闭应用程序。否则，打印的图像可能不正确或不完整。

- 打印完成后，将显示主屏幕或左侧屏幕。





## 通过AirPrint(iOS)打印

也可以使用AirPrint从iPhone或iPad进行打印。确保您的iOS为最新版本。



### 1 选择[打印]。

- 从iPhone或iPad上的应用程序(如照片查看应用程序)中选择要打印的图像，点击[⌂]，然后在显示的菜单选项中，点击[打印]。



### 2 配置打印机选项。

- 在[打印机]中，选择[Canon SELPHY CP1300]。
- 指定打印份数。

### 3 打印。

- 点击[打印]进行打印。



- 根据应用程序的AirPrint兼容性，步骤2中可能不显示[打印机选项]。如果打印机选项不可用，将无法通过应用程序进行打印。



- 要在打印过程中执行其他操作，请按2次iPhone或iPad上的Home按钮。将在最近使用过的应用程序中显示[打印中心]图标。
  - 要检查状态：  
点击[打印中心]。
  - 要取消打印：  
点击[打印中心]，然后点击[取消打印]。



## 通过Mopria打印(Android)

可以使用Mopria Print Service从Android智能手机进行打印。



**1** 下载并安装Mopria Print Service。



**2** 将Mopria Print Service设置为ON。

**3** 打开打印菜单。

- 从Android智能手机上的应用程序(如照片查看应用程序)中选择要打印的图像，然后打开打印菜单。



**4** 设置打印。

- 将[Canon SELPHY CP1300]选为打印机。
- 指定打印份数、纸张尺寸和其他详细信息。

**5** 打印。





## 从相机打印



可按照如下步骤将打印机连接至兼容DPS over IP(用于Wi-Fi连接的PictBridge标准)的相机进行打印。

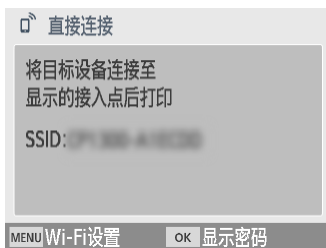


### 1 从相机连接至SELPHY。

- 在相机的Wi-Fi菜单中，选择SELPHY上显示的SSID(网络名称)并输入密码。

### 2 打印。

- 使用相机选择图像并打印。
- 开始打印后，将显示[处理中]。
- 显示该屏幕时，请勿断开设备连接。否则，打印的图像可能不正确或不完整。



- 断开相机连接后，将显示主屏幕或左侧屏幕。



- 相机上的任何日期或布局设置均优先于SELPHY上的打印设置。



## 后续打印

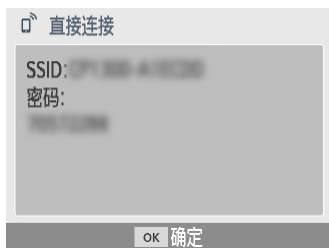
设置SELPHY用于直接连接后，主屏幕的右下角将显示SSID。要在首次连接后进行打印，请在智能手机或相机上选择此SSID。

按照如下步骤检查密码。



**1** 按<〔⏪〕>按钮。

**2** 选择[显示Wi-Fi状态]，然后按<OK>按钮。



**3** 检查密码。

- 按<OK>按钮显示密码。



## 其他Wi-Fi功能

在主屏幕上，除可设置Wi-Fi图像接收和从[Wi-Fi设置]打印外，还可检查设置信息并重置Wi-Fi设置。



- 选择[Wi-Fi设置]，然后按<OK>按钮。
- 选择要设置的功能，然后按<OK>按钮。

## Wi-Fi

要关闭Wi-Fi连接，请选择[关闭]。

## 确认设置

可检查打印机名称、IP地址和其他详细信息。

## 其他设置

- 通过[设置打印机名称]可重新命名打印机。  
按<MENU>按钮访问输入屏幕，然后输入新的打印机名称(📖52)。
- 选择[IPv4/IPv6设置] ▶ [IPv4]手动输入IP地址和子网掩码。
- 选择[IPv4/IPv6设置] ▶ [IPv6]开启或关闭IPv6地址。



- 使用直接连接时无法使用[IPv6]。



## 重置设置

按照如下步骤重置Wi-Fi设置(如打印机名称、接入点信息和密码)。

## 输入信息

需要输入打印机名称、密码或其他信息时，按<MENU>按钮访问输入屏幕。



### 输入信息

- 按<▲><▼><◀><▶>按钮选择字母、数字或符号，然后按<OK>按钮。要输入空格，请选择[空格]并按<OK>按钮。

### 删除信息

- 按<▲><▼><◀><▶>按钮选择[✕]，然后按<OK>按钮。

### 切换输入模式

- 要将大写切换为小写，再切换到符号，反复按<MENU>按钮即可。

### 返回上一屏幕

- 要确认输入并返回上一屏幕，请按<▲><▼><◀><▶>按钮选择[完成]，然后按<OK>按钮。
- 要取消输入并返回上一屏幕，请按<↶>按钮。



## 从计算机通过Wi-Fi打印

从计算机通过Wi-Fi打印之前，要发送图像的计算机必须连接至接入点。

- 取出任何插入的存储卡或USB闪存盘。
- 将装有纸张的纸匣和墨盒插入SELPHY(📖15)。
- 该接入点必须支持IEEE 802.11b/g连接(📖76)。

## 将打印机连接至接入点

连接方式因接入点是否兼容WPS而异(📖53、📖56)。

### 兼容WPS的接入点

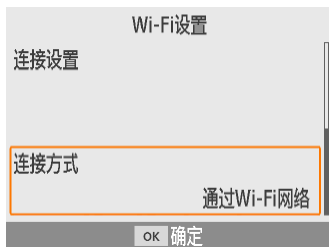
#### 1 检查接入点。

- 确认接入点已打开并能够进行通信。

#### 2 选择[Wi-Fi设置]，然后按<OK>按钮。

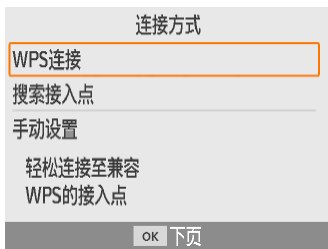


#### 3 选择[连接方式]，然后按<OK>按钮。

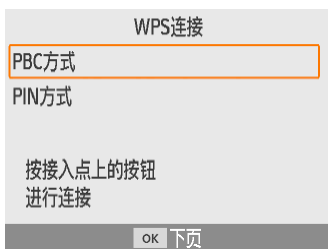




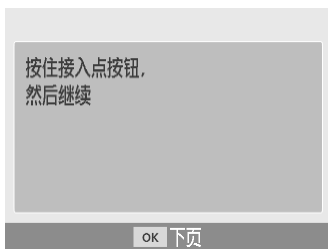
4 选择[通过Wi-Fi网络]，然后按<**OK**>按钮。



5 选择[WPS连接]，然后按<**OK**>按钮。



6 选择[PBC方式]，然后按<**OK**>按钮。



- 将显示左侧屏幕。



7 在接入点上，按住WPS连接按钮数秒钟。

- 有关该按钮位置以及按下时长的详细信息，请参阅接入点使用说明书。



已连接至接入点

AccessPoint\_A

OK 确定

## 8 建立连接。

- 在打印机上按<**OK**>按钮。
- 显示左侧屏幕时，按<**OK**>按钮。

## 9 检查接入点名称。

(P) 通过Wi-Fi网络

将目标设备连接至  
显示的接入点后打印

SSID:AccessPoint\_A

MENU Wi-Fi设置



- 如果在步骤6中选中[PIN方式]，通过计算机为接入点指定在打印机上显示的PIN码，按打印机上的<**OK**>按钮并执行步骤8。有关PIN码的配置说明，请参阅接入点使用说明书。

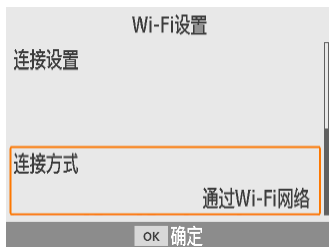


## 不支持WPS的接入点

- 1 检查接入点。
  - 确认接入点已打开并能够进行通信。
- 2 选择[Wi-Fi设置]，然后按<OK>按钮。



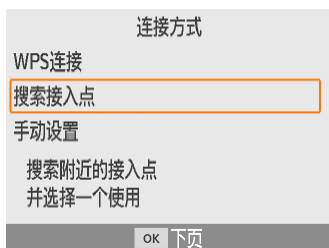
- 3 选择[连接方式]，然后按<OK>按钮。



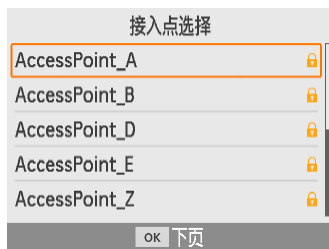
- 4 选择[通过Wi-Fi网络]，然后按<OK>按钮。



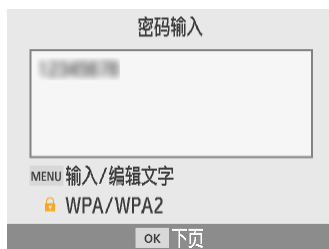
- 5 选择[搜索接入点]，然后按<OK>按钮。







6 选择接入点，然后按<**OK**>按钮。



7 输入密码，然后按<**OK**>按钮。

- 按<**MENU**>按钮访问输入屏幕，然后输入步骤6中选择的接入点的密码。



8 确认SELPHY已连接至接入点，然后按<**OK**>按钮。



9 检查接入点名称。



## 打印图像(Windows)



可使用专用打印机驱动程序从计算机打印。



### 1 确认SELPHY已连接至接入点。

- 确认主屏幕的右下角已显示接入点，并且天线图标没有红色×。

### 2 安装打印机驱动程序。

- 访问以下网站，下载SELPHY CP1300打印机驱动程序并双击。

<https://www.canon.com.cn/supports/download/>

- 按照显示的指示完成安装。
- 如果显示用户帐号控制窗口，请按照画面上的指示进行操作。

### 3 选择连接方式。

- 在选择连接方式屏幕上，选择[使用无线网络]，然后单击[下一步]。

### 4 要完成安装进程，请选择要连接的打印机。

- 在搜索打印机屏幕上，选择打印机，然后单击[下一步]。
- 如果搜索打印机屏幕上未显示打印机，请检查计算机的网络设置，如果可以，请从公用网络切换至专用网络。
- 打印机驱动程序安装完毕。



## 5 访问打印对话框。

- 打开照片软件，选择要打印的图像，然后访问打印对话框。
- 将[Canon SELPHY CP1300]选为目标打印机。

## 6 选择打印选项。

- 选择符合SELPHY的纸匣尺寸和墨盒尺寸的纸张尺寸。并对所列出的纸张尺寸选择有边距打印或无边距打印。
- 根据需要选择打印方向和打印份数。

## 7 打印。



## 打印图像(Mac OS)



可以使用AirPrint从计算机进行打印。  
建议将Mac OS升级至最新版本。



### 1 确认SELPHY已连接至接入点。

- 确认主屏幕的右下角已显示接入点，并且天线图标没有红色×。

### 2 访问打印对话框。

- 打开照片软件，选择要打印的图像，然后访问打印对话框。
- 将[Canon SELPHY CP1300]选为目标打印机。

### 3 选择打印选项。

- 指定纸张尺寸、纸张方向和打印份数。
- 请从以下纸张尺寸中选择一种。

纸张尺寸说明	纸张尺寸
L尺寸	89×119 mm
P尺寸	明信片
C尺寸	54×86 mm

如果这些尺寸不可用，请选择[管理自定大小]作为纸张尺寸并手动输入尺寸。

### 4 打印。

- 单击[打印]进行打印。



- 如果Mac OS中无法使用“Canon SELPHY CP1300”作为打印机，请按照如下步骤将SELPHY添加至计算机。
  - ① 从[系统偏好设置]中打开[打印机与扫描仪]或[打印与扫描]。
  - ② 单击列表下方的[+]。
  - ③ 选择“Canon SELPHY CP1300”。
- 需要进行验证以便在Mac OS中的打印机设置屏幕上显示打印机网页。输入ADMIN作为用户名、canon作为密码，进行登录。

如果您更改过密码但无法记起，请使用SELPHY上[Wi-Fi设置]中的[重置设置]或[设置]中的[全部重设为默认值]恢复默认密码。



## 从计算机通过USB打印

可使用市售的USB连接线将SELPHY连接至计算机并从计算机打印。

- 请准备此种USB连接线。
  - 2.5 m或更短
  - SELPHY一端：Mini-B
- 取出任何插入的存储卡或USB闪存盘。
- 将装有纸张的纸匣和墨盒插入SELPHY(📖15)。

### 打印图像(Windows)

#### 1 安装打印机驱动程序。

- 访问以下网站，下载SELPHY CP1300打印机驱动程序并双击。

<https://www.canon.com.cn/supports/download/>

- 按照显示的指示完成安装。
- 如果显示用户帐号控制窗口，请按照画面上的指示进行操作。

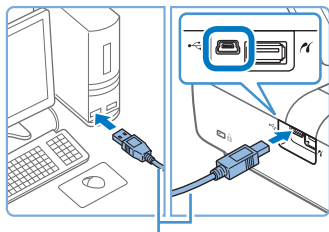
#### 2 选择连接方式。

- 在选择连接方式屏幕上，选择[使用USB连接]，然后单击[下一步]。

#### 3 当显示左侧屏幕后，将打印机连接至计算机。

- 确保SELPHY已关闭。





USB连接线，选购

- 用USB连接线将SELPHY连接到计算机。
- 4 开启打印机完成安装进程。**

- 按<⏻>按钮开启SELPHY。
- 打印机驱动程序安装完毕。

**5 访问打印对话框。**

- 打开照片软件，选择要打印的图像，然后访问打印对话框。
- 将[Canon SELPHY CP1300]选为目标打印机。

**6 选择打印选项。**

- 选择符合SELPHY的纸匣尺寸和墨盒尺寸的纸张尺寸。并对所列出的纸张尺寸选择有边距打印或无边距打印。
- 根据需要选择打印方向和打印份数。

**7 打印。**

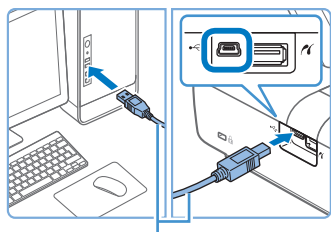


- 通过USB连接SELPHY时，请勿使计算机进入睡眠或待机模式。如果计算机在与SELPHY通过USB连接时进入睡眠模式，请在不断开USB连接线的情况下唤醒计算机。如果恢复失败，则需重新启动计算机。



## 打印图像(Mac OS)

可以使用AirPrint从计算机进行打印。  
建议将Mac OS升级至最新版本。



USB连接线，选购

**1** 通过USB连接线将SELPHY连接至计算机。

**2** 访问打印对话框。

- 打开照片软件，选择要打印的图像，然后访问打印对话框。
- 将[Canon SELPHY CP1300]选为目标打印机。

**3** 选择打印选项。

- 指定纸张尺寸、纸张方向和打印份数。
- 请从以下纸张尺寸中选择一种。

纸张尺寸说明	纸张尺寸
L尺寸	89×119 mm
P尺寸	明信片
C尺寸	54×86 mm

如果这些尺寸不可用，请选择[管理自定大小]作为纸张尺寸并手动输入尺寸。

**4** 打印。

- 单击[打印]进行打印。




- 通过USB连接SELPHY时，请勿使计算机进入睡眠或待机模式。如果计算机在与SELPHY通过USB连接时进入睡眠模式，请在不断开USB连接线的情况下唤醒计算机。如果恢复失败，则需重新启动计算机。

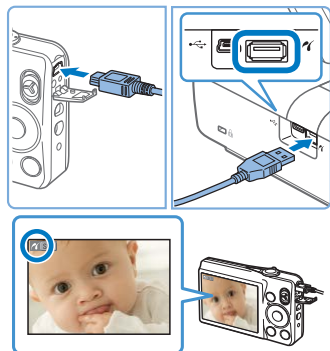




## 从相机通过USB打印

通过连接兼容PictBridge (USB)的相机，可使用相机选择图像并打印。

- 请准备此种USB连接线。
  - 2.5 m或更短的市售连接线
  - SELPHY一端：A型
- 取出任何插入的存储卡或USB闪存盘。
- 将装有纸张的纸匣和墨盒插入SELPHY(15)。



**1** 通过USB连接线将SELPHY连接至相机。

**2** 先开启SELPHY，然后再开启相机并进入播放模式。

- 某些相机将显示图标。

**3** 在相机上选择图像并准备打印。

- 用相机启动打印操作。
- 打印完成后，关闭SELPHY和相机，然后断开连接线。



## 故障排除

### 电源

#### 无法开启SELPHY

- 确认电源线已连接并且以正确的方式插入(📖19)。
- 按住<⏻>按钮，直至显示启动屏幕(📖19)。
- 使用电池时，请确认电池已充电并以正确方式插入。

### 屏幕

#### 未显示图像显示屏幕

- 当显示“证件照片设置”屏幕时，按<🏠>按钮显示主屏幕后，按<▲><▼>按钮选择[选择并打印]，然后按<OK>按钮。

### 打印

#### 无法打印

- 确认SELPHY已开启(📖19)。
- 确认已正确装入纸匣和墨盒(📖15、📖16)。
- 确认墨水纸没有松弛(📖15)。
- 确认使用SELPHY专用纸张(📖3)。
- 根据需要更换墨盒和向纸匣中添加纸张(📖23)。
- 确认使用正确的纸张、纸匣和墨盒组合(📖15)。

#### 无法显示或打印存储卡或USB闪存盘中的图像

- 确认存储卡完全插入正确的插槽中且贴有标签的一面向上(📖21、22)。
- 确认USB闪存盘完全插入且正确的一面朝上(📖21)。
- 确认使用支持的图像格式(📖21)。
- 确认需要适配器的存储卡在插入卡槽前已插入适配器(📖21)。
- 检查USB闪存盘支持的格式(📖76)。



## 无法从相机打印

- 确认相机支持PictBridge(📖49、📖65)。
- 通过USB打印时，确认SELPHY已通过USB连接线直接连接至相机(📖65)。
- 确认相机电池剩余电量充足。如果电池电量已耗尽，请用充满电的电池或新电池进行更换。
- 从SELPHY中取出任何存储卡或USB闪存盘。

## 无法从计算机打印

- 确认已正确安装打印机驱动程序(📖62)。
- 取出任何插入的存储卡或USB闪存盘。
- 通过Wi-Fi进行打印时，确认SELPHY和计算机均已正确连接至接入点(📖53)。
- 通过USB打印时，确认SELPHY已通过USB连接线直接连接至计算机(📖62)。如果通过USB集线器将打印机连接到计算机，打印机可能无法正常工作。
- Windows: 确认打印机未脱机。如果已脱机，可右键单击打印机图标将打印机联机。
- Mac OS: 确认已将SELPHY添加至打印机列表(📖60、64)。如果SELPHY不在列表中，请按照如下步骤将其添加至计算机。
  - 1.从[系统偏好设置]中打开[打印机与扫描仪]或[打印与扫描]。
  - 2.单击列表下方的[+]。
  - 3.选择“Canon SELPHY CP1300”。

## 从存储卡或USB闪存盘打印时无法打印日期/文件编号

- 确认SELPHY已设置为打印日期或文件编号(📖41)。请注意，[打印设置]屏幕上显示为灰色的设置不可用。  
请注意，在DPOF打印中，需要通过相机配置日期/文件编号。

## 从相机打印时无法打印日期/文件编号

- 确认相机已开启添加日期/文件编号。请注意，在标准相机设置下，会使用SELPHY上的日期/文件编号设置。



## 打印质量差

- 确认墨水纸和纸张没有沾染污物或灰尘。
- 确认SELPHY内部没有沾染灰尘(📖78)。
- 确认SELPHY没有结露(📖78)。
- 确认将SELPHY放置在远离电磁波发射源或远离强磁场的地方。

## 打印出的颜色与显示的颜色不一致

- 打印机和显示设备呈现颜色的方式不同。此外，根据显示器观看环境中的光线强度和色温以及显示器的颜色调整设定，颜色看起来也可能有所不同。

## 单张图像打印后缩小并且仅打印在1个布局位置内

- 更改[页面布局]设置(📖39)。如果在[页面布局]中选择了除[1-页面布局]之外的布局，当从相机或其他每次仅能发送1张图像的设备进行打印时，单张图像将打印在纸上的其中1个布局位置内。

## 打印时间过长

- 如果超出特定温度，SELPHY将暂时停止打印，这不是故障。请等待，直至打印机冷却后再打印。在连续打印时，如果由于环境温度过高或者后部散热孔(📖11)堵塞造成打印机内部过热，SELPHY可能会暂时停止打印，从而使打印时间延长。
- 根据打印环境，打印可能需要一些时间。在这种情况下，请尝试其他打印方式：从存储卡、通过Wi-Fi或USB进行打印。

## 无法取消打印

- 无论是从智能手机、相机还是计算机进行打印，打印过程中都无法使用<↶>按钮从SELPHY取消打印。使用提供图像的设备停止打印。

# 纸张

## 纸张不适合纸匣

- 确认纸张与纸匣具有相同的尺寸(📖3)。



## 无法正常送纸或经常卡纸

- 确认纸张和纸匣已正确插入(📖15、16)。
- 确认纸匣内的纸张少于19张。
- 确认纸匣上没有堆积19张或更多纸张。
- 确认使用SELPHY专用纸张(📖3)。

## 无法打印正确的份数(墨水用完后剩下未使用的纸张)

- 如果墨水先用完，则可能会剩下一些未使用的纸张。

## 卡纸

- 如果纸张从前面或后面的出纸槽(📖11)伸出，将纸小心拖出。如果轻微的拖动无法取出纸张，请勿强行拉出。关闭打印机电源后再重新开启。反复几次直至纸张退出。如果打印时意外关闭电源，请再次开启打印机，等待纸张退出。如果发生卡纸且无法将纸取出，请与零售商或热线中心联系。请勿试图强行拖出卡住的纸张，否则可能损坏打印机。

## Wi-Fi

请勿在微波炉、蓝牙设备或其他以2.4 GHz频段运行的设备等Wi-Fi信号干扰源附近使用打印机。

## 连接至相机或智能手机时，不显示打印机SSID(网络名称)

- 将连接方式选为[直接连接](📖45、50)。
- 将打印机靠近相机或智能手机放置，中间勿放置任何物体。

## 打印机上未显示接入点 无法将打印机连接至接入点

- 将连接方式选为[通过Wi-Fi网络](📖53)。
- 确认接入点已打开并能够进行通信。有关检查方法说明，请参阅接入点使用说明书。
- 如果存在多个接入点，但所需的接入点没有列出，通过接入点(📖56)连接时，请使用WPS(📖53)或选择[手动设置]进行连接。



- 将打印机靠近接入点放置，中间勿放置任何物体。
- 确认密码正确，然后尝试重新连接。
- 确认接入点信道介于1至11之间。建议手动将信道设置于此范围内，而不要自动分配信道。有关设置的检查或调整方法的说明，请参阅接入点使用说明书。
- 如果接入点按MAC或IP地址过滤通信，请将在检查设置时显示的打印机信息注册至接入点(📖51)。有关设置的检查或调整方法的说明，请参阅接入点使用说明书。
- 在未启用DHCP的WEP网络中，需要手动设置IP地址(📖51)。

---

## 无法通过Wi-Fi连接

- 尝试重新启动SELPHY。如果仍无法建立连接，检查接入点的设置或另一方设备的Wi-Fi连接。
- 如果无法使用WPS连接，通过接入点(📖56)连接时，尝试通过[搜索接入点](📖56)或选择[手动设置]进行连接。

---

## 能够连接至接入点，但无法打印

- 取出任何插入的存储卡或USB闪存盘。
- 如果打印机正在运行其他设备的打印任务或者已连接至相机，将无法打印。
- 确认用于打印的相机、智能手机或计算机与SELPHY连接至同一接入点。
- 检查接入点密码，并尝试重新连接(📖50)。
- 如果在输入正确密码并按<OK>按钮(📖57)后出现消息提示，确认已开启接入点上的DHCP服务器功能，并确保SELPHY上的连接设置(如IP地址)正确(📖51)。
- 检查接入点设置，确认允许设备之间进行通信。



## 打印时间过长，或Wi-Fi连接断开

- 请勿在微波炉、蓝牙设备或其他以2.4 GHz频段运行的设备等Wi-Fi信号干扰源附近使用打印机。  
请注意，即使已显示[📄]或[📶]，可能仍需要一段时间传输图像。
- 直接连接(📖46、49)时，将打印机靠近相机或智能手机放置，中间请勿放置任何物体。
- 通过接入点进行连接(📖53)时，将打印机靠近接入点放置，中间请勿放置任何物体。

## 无法从计算机通过Wi-Fi建立连接

- 确认已在Windows中正确安装打印机驱动程序。
- 在Windows操作系统中，开启[网络发现]。
- 在Mac OS中，为计算机添加SELPHY作为打印机(📖60)。

## 连接至相机或智能手机时显示提示信息

- 使用[直接连接]一次最多可将8台设备连接到打印机，并且最多可将IP地址分配给32台设备。如果尝试连接8台以上的设备，将会显示提示信息。在此情况下，中断其中一台设备与打印机的连接，按下打印机的<OK>按钮清除提示信息，然后将要建立新连接的设备连接至打印机。如果无法通过连接的设备中断连接，请暂时关闭打印机以中断所有设备的连接，然后重新开启打印机。

## 错误信息

错误信息用以指示SELPHY所出现的问题。如果错误信息中包含故障排除提示，请按照说明进行操作。如果仅显示错误信息，请按照“故障排除”(📖66)中的建议进行操作。

如果问题仍然存在，请与热线中心联系。



- 如果在SELPHY连接到其他设备时发生问题，该设备上也可能显示错误信息。请同时对SELPHY和设备进行检查。



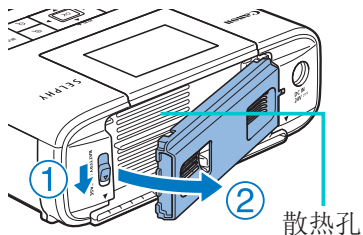
## 附录

### 在没有电源插座的情况下打印

要在没有电源插座的地方打印，请使用电池NB-CP2LI(选购)。在充满电的情况下，最多可打印约72张\*明信片尺寸的纸张。

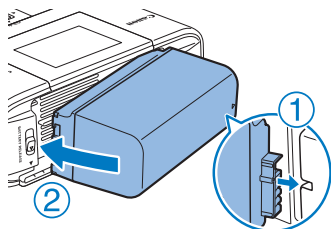
\* 打印张数由佳能测试确定。打印条件不同，打印张数也可能不同。

#### 安装电池



#### 1 取下电池仓盖。

- 按照箭头方向①按住开关，拉开盖子②并将其取下。



#### 2 插入电池。

- 按照箭头方向①滑动端子的一端，然后插入另一端②，直至发出咔嚓声锁定到位。



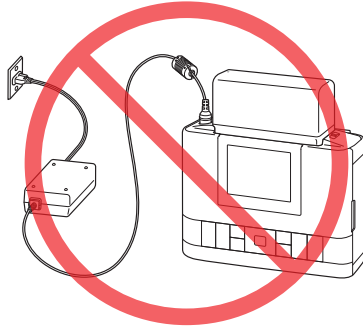


## 使用前为电池充电

- SELPHY连接电源后(📖19)，充电开始，并且屏幕上会闪烁[🔋⚡]。
- 大约4小时后，电池充电完成(在室温下)，将不再显示[🔋⚡]。
- 即使开启SELPHY(📖19)后[🔋⚡]正在闪烁，也可以使用。但是，充电会停止。关闭SELPHY电源后，[🔋⚡]开始再次闪烁，并恢复充电。



- 在充电过程中请保持 SELPHY 水平。如果在直立状态下给 SELPHY 充电，则可能无法将其充满。



- 有关电池的注意事项，请参阅电池使用说明书。
- 显示[🔋]时，在充电之前，请确保SELPHY处于符合工作温度(📖76)的环境下，并且已经适应环境温度。
- 在显示 [🔋X] 时的响应
  - 在 SELPHY 为直立时给 NB-CP2LI 充电的过程中，可能会显示 [🔋X]。将设备电源断开并取下 NB-CP2LI。稍后，将设备放平并给其充电。
  - 如果在设备为水平时显示 [🔋X]，则可能需要更换电池。请购买新电池。
- 按住<🔋>按钮以外的任何按钮至少3秒钟将清除[🔋⚡]显示。屏幕关闭且电池正在充电时，按<🔋>以外的任何按钮，[🔋⚡]将显示约10秒钟。



## 存放打印件

- 要去掉打印件边缘处的多余部分，可沿孔线弯折纸张并撕掉边缘。
- 在打印件上书写时，请使用油性笔。
- 为防止变色，请勿将打印件存放在温度高于40℃的地方、潮湿或多尘处或者阳光直射的地方。
- 此外，还应该避免以下行为，否则会发生变色、褪色或渗色：在打印面上粘贴胶带；让打印面与乙烯基化合物或塑料接触；在打印面上涂抹酒精或挥发性溶剂；或者让打印面长期紧贴其他表面或物体。
- 在相册中存放打印件时，应选择带有照片套(由尼龙、聚丙烯或玻璃纸制成)的相册。



- 颜色可能会随着时间的推移或由于存放条件而改变。对由此造成的颜色改变，佳能公司无法恢复，敬请谅解。

## 打印后的操作

- ① 关闭SELPHY电源(📖19)并取出任何存储卡或USB闪存盘。
- ② 放下显示屏以便存放。
- ③ 从插座上拔下电源线插头，并从SELPHY上拔下适配器插头。
  - 如果小型电源适配器仍然温热，请待其冷却后再存放。
- ④ 取出纸匣，关闭纸匣槽盖。将剩余的纸张留在纸匣内，然后将纸匣存放在无尘、阴凉、干燥的地方。
  - 将墨盒留在SELPHY内。
  - 将SELPHY存放在表面平坦、避光且无尘的地方。如果SELPHY内部进入灰尘，可能会导致照片上出现白色条带或损坏打印机。



- 将多余的墨盒放入原包装或袋中，放置在避光、无尘的地方。
- 将未使用的纸张或墨盒保留在未启封的包装中，放置在避光的地方。



## 规格

打印方法	染料热升华传输(有保护膜)	
分辨率	300×300 dpi	
色阶	每种颜色256级	
墨水	专用彩色墨水(Y/M/C/保护膜)	
纸张	明信片(照片纸)、L尺寸(照片纸)和卡片尺寸(照片纸、全页贴纸、8幅贴纸和方形贴纸)	
纸张尺寸	有孔线边距	无孔线边距
明信片	100.0×177.0 mm	100.0×148.0 mm
L尺寸	89.0×148.0 mm	89.0×119.0 mm
卡片	83.0×86.0 mm	54.0×86.0 mm
全页贴纸	54.0×86.0 mm	—
8幅贴纸上的每幅贴纸	22.0×17.3 mm	—
方形贴纸	54.0×54.0 mm	—
打印速度*1		
明信片	约47秒	(约58秒)*2
L尺寸	约39秒	(约49秒)*2
卡片	约27秒	(约32秒)*2
进纸系统	纸匣自动进纸	
出纸系统	纸匣上方自动出纸	
显示屏	3.2" 倾斜式TFT彩色液晶显示屏	



## 接口

高速USB

A型端口(用于连接至与PictBridge兼容的设备)  
Mini-B端口(用于连接至计算机)

存储卡

SD、SDHC、SDXC、miniSD\*<sup>3</sup>、miniSDHC\*<sup>3</sup>、  
microSD\*<sup>3</sup>、microSDHC\*<sup>3</sup>和microSDXC\*<sup>3</sup>

无线局域网

标准: IEEE 802.11b/g  
支持的信道: 1 - 11  
通信模式: Infrastructure模式\*<sup>4</sup>  
传输: DSSS调制(IEEE 802.11b)和OFDM调  
制(IEEE 802.11g)  
安全: 无安全设定、WEP、WPA-PSK(AES/  
TKIP)和WPA2-PSK(AES/TKIP)

USB闪存盘

仅支持FAT或exFAT格式

工作温度

5 - 40°C

工作湿度

20 - 80%

电源

小型电源适配器CA-CP200 B

电池NB-CP2LI(选购)

功耗

60 W或更低(待机状态下4 W或更低)

尺寸

180.6×63.3×135.9 mm

重量(仅打印机机身)

约860 g

\*1 从黄色打印开始到最终输出的测量结果

\*2 括号内的时间为选择[打印光泽效果]样式(1 - 3)后的时间。

\*3 需使用选购的专用适配器

\*4 支持Wi-Fi Protected Setup



## 小型电源适配器CA-CP200 B

额定输入	100 - 240 V交流电(50/60 Hz), 1.0 A(100 V) - 0.6 A(240 V)
额定输出	24 V直流电, 1.8 A
工作温度	0 - 40°C

## 电池NB-CP2LI(选购)

类型	可充电锂离子电池
标称电压	21.6 V直流电
标称容量	1900 mAh
充放电次数	约300次
工作温度	5 - 40°C

- 所有数据均基于佳能公司的测试结果。
- 因产品改进, 打印机规格或外观可能有所变更, 敬请留意。



## 操作和维护

- 请勿使打印机承受过大的外力，否则可能会损坏打印机或造成卡纸。
- 请勿使打印机接触杀虫剂或其他挥发性物质。此外，存放打印机时，请勿使其与橡胶、乙烯基或塑料产品长期接触，否则可能会导致外壳变形。
- 避免打印机结露，当将打印机从较冷环境移入较热环境时，可能会出现结露现象。将打印机放入密封的塑料袋中，待其达到新环境温度后再去除塑料袋。如果出现结露现象，请将打印机在室温下自然干燥，然后再进行操作。
- 如果打印机脏污，请用柔软的干布进行擦拭。
- 如果散热孔(📖11)沾有灰尘，请取出墨盒(📖23)并除去灰尘，从而避免因灰尘进入内部而影响打印质量。



- 请勿使用苯、稀释剂等溶剂或中性洗涤剂擦拭打印机，这些物质可能会造成外壳变形或脱落。



---

## 商标和许可

- Microsoft、Windows是微软公司(Microsoft Corporation)在美国和/或其它国家(地区)的商标或注册商标。
- Macintosh、Mac OS是苹果公司(Apple Inc.)在美国和其它国家(地区)注册的商标。
- App Store、iPhone、iPad和AirPrint是苹果公司(Apple Inc.)的商标。
- SDXC徽标是SD-3C, LLC.的商标。
- Wi-Fi®、Wi-Fi Alliance®、WPA™、WPA2™和Wi-Fi Protected Setup™是Wi-Fi Alliance的商标或注册商标。
- 所有其他商标均属其各自所有者的财产。
- 本器材配有Microsoft许可的exFAT技术。
- Portions of the code used in this firmware are based in part on the work of the Independent JPEG Group.
- Based on XySSL: Copyright (C) 2006-2008 Christophe Devine Copyright (C) 2009 Paul Bakker <polarssl\_maintainer at polarssl dot org> All rights reserved.

---

## 注意事项

- 未经佳能公司许可，不得翻印、传播或在检索系统中存储本指南中的任何部分。
- 因产品改进，规格或外观可能有所变更，敬请留意。
- 本指南中的图例和拍屏图可能会与实际情况略有不同。
- 除此之外，由于错误操作本产品而导致的损失，佳能公司恕不承担责任，敬请谅解。



## Wi-Fi(无线LAN)注意事项

- 允许使用无线功能的国家和地区
  - 无线局域网功能的使用可能受到各个国家或地区的法律等的限制，若有违反，可能会受到处罚，敬请留意。请在佳能网站上参考可以使用无线局域网功能的国家或地区。
- 以下行为可能会受到法律处罚：
  - 改装或变动本产品
  - 取下产品的认证标签
- 根据国际汇兑和国际贸易法律法规，向日本以外的国家和地区出口重要服务资源(包括本产品)时，需要获得日本政府的出口许可(或劳务交易许可)。
- 本产品使用美国制造的加密软件，所以须遵守美国出口管理条例，并且不得将本产品出口或携带至美国贸易禁运国家和地区。
- 请务必牢记您使用的无线LAN设置。  
错误操作本产品、受到无线电波或静电的影响、发生意外或出现故障，均可能会改变或删除储存在本产品中的无线LAN设置。为保险起见，请务必牢记无线LAN设置。
- 将本产品交至他人、丢弃或送修时，如有需要，请务必记录本产品的无线LAN设置并将本产品重置为默认设置(删除当前设置)。
- 对于因本产品遗失或失窃导致的损害，佳能公司恕不承担责任，敬请谅解。  
对于因本产品遗失或失窃后，对本产品中已注册目标设备进行未授权访问或使用而导致的损害或损失，佳能公司恕不承担责任，敬请谅解。





- 请务必按照本指南中的说明使用本产品。  
请务必根据本指南中的各项准则使用本产品的无线LAN功能。佳能对未按照本指南中的各项说明使用该功能和本产品而导致的事故或损失恕不承担责任，敬请谅解。
- 请勿在医疗设备或其他电子设备附近使用本产品的无线LAN功能。  
在医疗设备或其他电子设备附近使用无线LAN功能，可能会干扰这些设备的正常使用。

---

## 无线电波干扰注意事项

本产品可能会受到来自其他发射无线电波的设备的干扰。为避免干扰，务必在尽可能远离这些设备的场所使用本产品，或不与这些设备同时使用本产品。

---

## 安全设置注意事项

由于Wi-Fi使用无线电波传输信号，因此比使用LAN电缆时更加需要注意安全。

使用Wi-Fi时，请牢记以下要点。

- 仅可使用已获得使用权限的网络。  
本产品可搜索附近的Wi-Fi网络并在屏幕上显示搜索结果。  
可能也会显示未获得使用权限的网络(未知网络)。但是，如果试图连接或使用这些未知网络，则可能会被视为未经授权的访问。请务必仅使用已获得使用权限的网络，请勿试图连接其他未知网络。

如果未正确设置安全设置，可能会发生以下问题。

- 传输受到监控  
恶意第三方可能会监控Wi-Fi传输并试图获取您正在发送的数据。



- **未经授权的网络访问**

恶意第三方可能会在未经授权的情况下访问您正在使用的网络，进而窃取、篡改或毁坏信息。

另外，您可能会成为其他类型的未经授权访问行为的受害者，这些行为包括假冒(他人假装合法用户来获取对未经授权信息的访问权)或跳板攻击(他人对您的网络进行未经授权访问，并以此为跳板以掩盖其混入其他系统的行踪)等。

为避免发生此类问题，请务必全面保护Wi-Fi网络的安全。

请仅在正确理解Wi-Fi安全性的前提下使用本产品的Wi-Fi功能，调整安全设置时，请权衡风险和便利性。

---

## 打印时

打印结束前，请勿断开打印机与其他设备的连接，否则可能导致打印不完整或打印错误。

---

## 维修、丢弃或交给他人前的注意事项

如果已在SELPHY上保存Wi-Fi密码等安全信息，此信息可能仍在打印机上。将产品交给他人、丢弃或送修前，请进行以下操作以防止信息泄露。

- 通过选择Wi-Fi设置中的[重置设置]清除已保存的安全信息。



## WPA Supplicant License

### WPA Supplicant

Copyright (c) 2003-2012, Jouni Malinen <j@w1.fi> and contributors All Rights Reserved.  
This program is licensed under the BSD license (the one with advertisement clause removed).  
If you are submitting changes to the project, please see CONTRIBUTIONS file for more instructions.

### License

This software may be distributed, used, and modified under the terms of BSD license:  
Redistribution and use in source and binary forms, with or without modification, are permitted  
provided that the following conditions are met:

1. Redistributions of source code must retain the above copyright notice, this list of conditions and the following disclaimer.
2. Redistributions in binary form must reproduce the above copyright notice, this list of conditions and the following disclaimer in the documentation and/or other materials provided with the distribution.
3. Neither the name(s) of the above-listed copyright holder(s) nor the names of its contributors may be used to endorse or promote products derived from this software without specific prior written permission.

THIS SOFTWARE IS PROVIDED BY THE COPYRIGHT HOLDERS AND CONTRIBUTORS "AS IS" AND ANY EXPRESS OR IMPLIED WARRANTIES, INCLUDING, BUT NOT LIMITED TO, THE IMPLIED WARRANTIES OF MERCHANTABILITY AND FITNESS FOR A PARTICULAR PURPOSE ARE DISCLAIMED. IN NO EVENT SHALL THE COPYRIGHT OWNER OR CONTRIBUTORS BE LIABLE FOR ANY DIRECT, INDIRECT, INCIDENTAL, SPECIAL, EXEMPLARY, OR CONSEQUENTIAL DAMAGES (INCLUDING, BUT NOT LIMITED TO, PROCUREMENT OF SUBSTITUTE GOODS OR SERVICES; LOSS OF USE, DATA, OR PROFITS; OR BUSINESS INTERRUPTION) HOWEVER CAUSED AND ON ANY THEORY OF LIABILITY, WHETHER IN CONTRACT, STRICT LIABILITY, OR TORT (INCLUDING NEGLIGENCE OR OTHERWISE) ARISING IN ANY WAY OUT OF THE USE OF THIS SOFTWARE, EVEN IF ADVISED OF THE POSSIBILITY OF SUCH DAMAGE.

\* 根据要求，以上内容以英文撰写。